

## XXII. 角锥水母属 *Chuniphyes* Lens et van Riemsdijk, 1908

*Chuniphyes* Lens et van Riemsdijk, 1908, *Siboga Exped.*, 9: 13.

*Chuniphyes* Bigelow et Sears, 1937, *Rep. Danish Oceanogr. Exped. Medit.*, 2 (H. 2): 60.

*Chuniphyes* Totton, 1954, *Discovery Rep.*, 27: 131.

*Chuniphyes* Totton et Bargmann, 1965, *Trustees of The British Museum London*, 194.

Type species *Chuniphyes multidentata*

泳钟体角锥状，胶质透明，软而有弹性。8条棱在泳钟体顶部汇合成为4条棱。体囊细长，中部膨大。

### 种检索表

#### 前泳钟体

体囊中段膨大部分呈翼状，上部不分支 ..... 多齿角锥水母 *Chuniphyes multidentata*

体囊中段部分呈梭状，上部常分支 ..... 角锥水母 *Chuniphyes moserae*

#### 后泳钟体

2个基腹齿明显不对称 ..... 多齿角锥水母 *Chuniphyes multidentata*

2个基腹齿稍不对称 ..... 角锥水母 *Chuniphyes moserae*

### 60. 多齿角锥水母 *Chuniphyes multidentata* Lens et van Riemsdijk, 1908

*Chuniphyes multidentata* Lens et van Riemsdijk, 1908, *Siboga Exped.*, 9 (38): 13.

*Chuniphyes multidentata* Bigelow, 1911, *Mem. Mus. Comp. Zool. Harv.*, 38 (2): 348.

*Chuniphyes multidentata* Moser, 1925, *Dtsch. Südpol. Exped.*, 18: Zool., 9: 357.

*Chuniphyes multidentata* Totton, 1954, *Discovery Rep.*, 27: 131.

*Chuniphyes multidentata* Totton et Bargmann, 1965, *Trustees of The British Museum London*, 194.

*Chuniphyes multidentata* 张金标、张锡烈, 1980, 厦门大学学报, 19 (3): 121.

#### 形态特征

多营养体期：前泳钟体长 17.0—19.0 mm。钟体角锥状，有 8 条纵棱，即 2 条背棱，2 条腹棱，2 条背侧棱，2 条腹侧棱。这 8 种纵棱在泳钟上部约 1/4 处合并为 4 条棱。泳囊口基部有 2 个小的背齿和 2 个较大的腹侧齿，还有 2 个大的侧齿。体囊细线条状，顶端几乎抵达泳钟顶，中段膨大呈翼状，低于泳囊顶，因此上端部分显得特别长，梗管从泳囊腹面下部 1/3 处进入泳囊。

后泳钟体：钟体呈角锥状，长 23.0 mm。表面有 6 条纵棱，即 2 条背棱，2 条腹棱，2 条侧棱，这 6 条纵棱在泳钟顶汇合成 3 条棱。泳囊口有 1 对侧齿，1 对背齿和 1 对大而明显不对称的基腹齿。干室翼大，体囊呈细线条状，顶端抵达泳钟顶，向下延伸

至泳囊上部约 1/3 处 (图 82)。

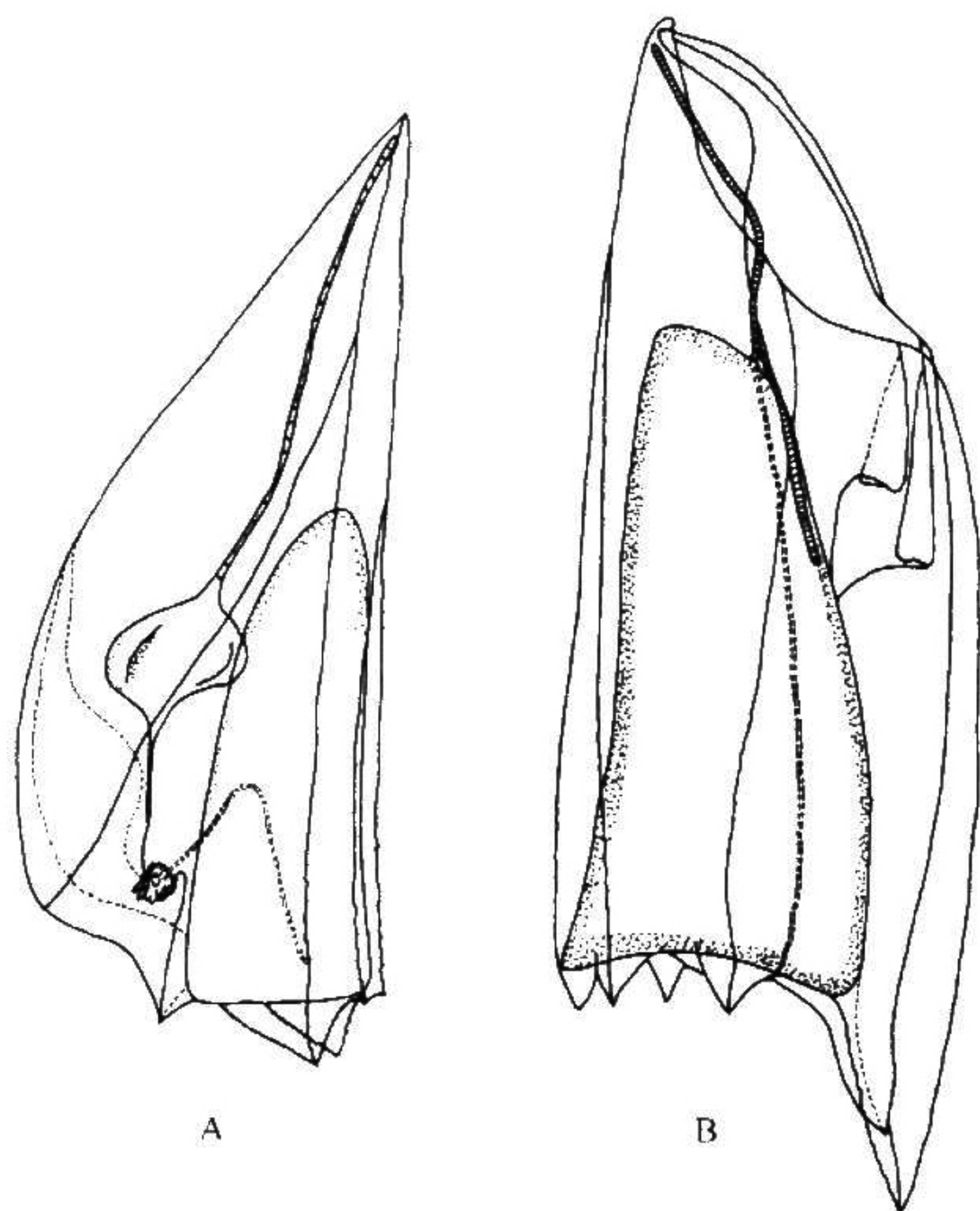


图 82 多齿角锥水母 *Chuniiphyes multidentata*

Lens et van Riemsdijk

A. 前泳钟体; B. 后泳钟体。

**采集地点** 东海 (125°00'E—26°28'N), 1978 年 6 月, 高尚武等; 东海 (124°40'E—26°47'N), (124°34'E—25°19'N), (123°30'E—25°19'N), 1982 年 12 月, 王克等; 东沙、中沙和西沙群岛, 1979 年 4 月, 陈清潮等。

**生活习性** 东海出现于 500—1 000 m 冲绳海槽水域; 南海主要栖息在 500 m 下层, 春、夏季出现于东沙群岛东南、中沙群岛和西沙群岛周围海区, 数量不多。Leloup 和 Hentschel (1935) 在大西洋卡那列岛发现在 300—1 000 m 水层, 但以 600—800 m 数量最多。同样 Bigelow 和 Sears (1937)。在比斯开湾发现 400 m 以深水层数量最多, Alvarino (1967) 在 400 m 以深发现这种水母, Stepanyants (1967) 认为这种水母主要栖息在 300—400 m 水层, 据 Pugh (1974) 综述, 主要栖息在 600—720 m 水层。属深水种。

**地理分布** 东海、南海; 太平洋的菲律宾、马来群岛、澳大利亚、日本, 印度洋的东南部及赤道水域、阿拉伯海、非洲东岸和南岸, 大西洋的比斯开湾、卡那列岛、百慕

大、南乔治亚岛、葡萄牙海域。

### 61. 钝角锥水母 *Chuniphyes moserae* Totton, 1954

*Chuniphyes moserae* Totton, 1954, *Discovery Rep.*, 27: 131.

*Chuniphyes moserae* Totton et Bergmann, 1965, *Trustees of The British Museum London*, 196.

*Chuniphyes moserae* 陈清潮, 1983, 南海海洋生物研究论文集 (一), 7—16.

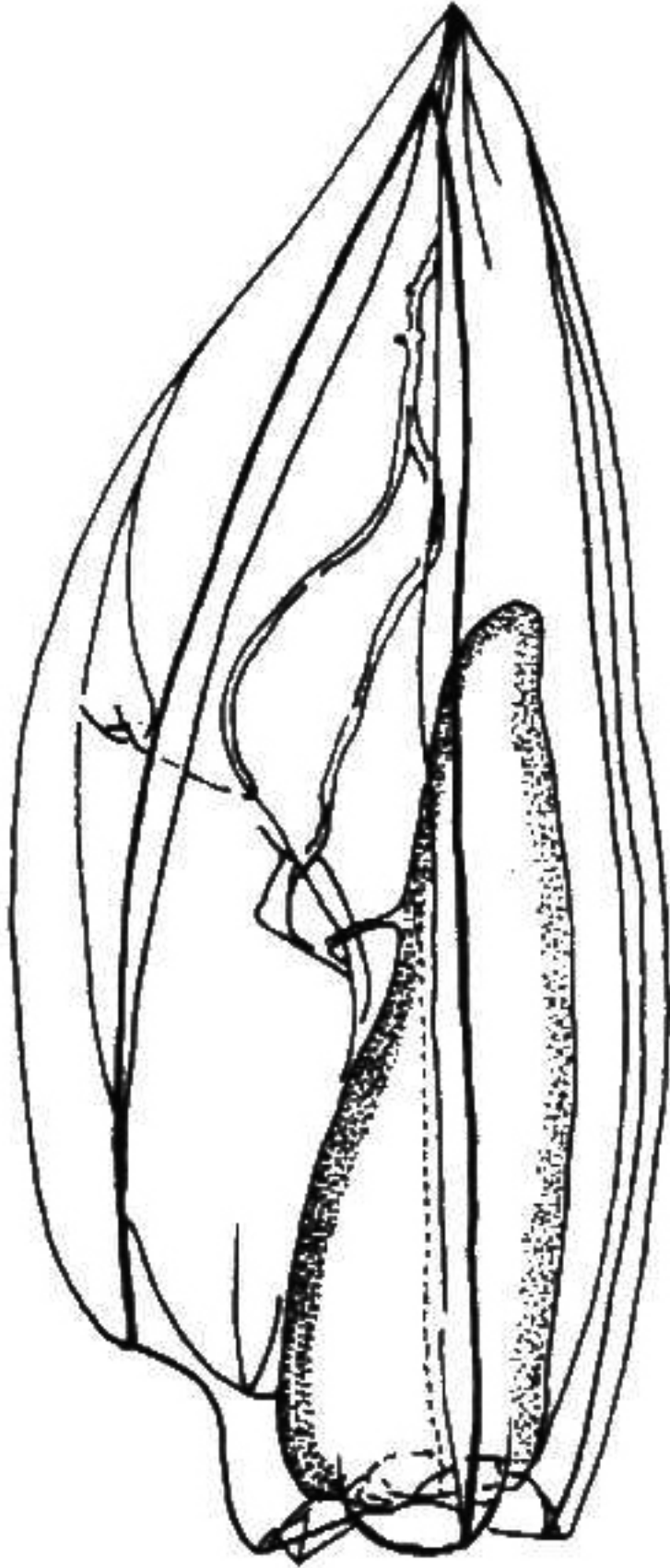


图 83 钝角锥水母 *Chuniphyes moserae* Totton

#### 形态特征

多营养体期：前泳钟体长 17.0 mm。钟体形状与多齿角锥水母相似，所不同者，角锥水母 4 条汇合棱的位置更接近泳钟顶。泳囊口基部背齿、侧齿和腹侧齿钝而对称，体囊膨大部分呈梭形，位于接近泳囊顶，因此上部部分显得短。体囊上部常有小分支，梗管从泳囊腹面上部 1/3 处进入泳囊（图 83）。

后泳钟体：2 个基腹齿稍不对称。

采集地点 海南岛南部，1959 年 7 月，于启成等；东沙、中沙、西沙群岛，1974 年 4 月，陈清潮等。

生活习性 南海春、夏季出现在东沙群岛东南、中沙和西沙群岛周围海区。在南海中部，栖息于 1 000—4 000 m 深层水团，该水团水温介于 2.3—6℃ 之间。在热带—赤道西太平洋水域，主要出现在 1 000 m 以深。据 Alvariño (1967b) 观察，这种水母在加利福尼亚海域，白天和黑夜皆栖息在 400—3 040 m 或者至 2 460 m 范围内。本种记录不多，属深水种。

地理分布 南海；太平洋的加利福尼亚、泰国湾，印度洋的索马里、桑给巴尔，大西洋的百慕大、南非，大西洋的南极区。

### XXIII. 双体水母属 *Clausophyes* Lens et van Riemsdijk, 1908

*Clausophyes* Lens et van Riemsdijk, 1908, *Siboga Exped.*, 9: 12.

*Clausophyes* Totton, 1954, *Discovery Rep.*, 27: 133.

*Clausophyes* Totton et Bergmann, 1965, *Trustees of the British Museum London*, 192.